

PARTE II

LIÇÕES SOBRE O SÉCULO XXI: REFLEXÕES SOBRE AS COMPLEXIDADES DA EDUCAÇÃO SUPERIOR NA CONTEMPORANEIDADE

**Contexto da
Educação Superior**

**Relevância e
Desafios das IES**

Papel de cada um

Recapitulando...



- Eras Digital e Pós-Digital
- Avanço tecnológico **exponencial**;
- Sociedade líquida (**a realidade é criada e recriada em minutos**);
- Impactos imprevisíveis (cisne negro);
- História da humanidade: movimento linear x inovações/ **disrupção**

Recapitulando...

- **Como funciona a nossa mente (dificuldades de perceber e se adaptar as mudanças)**
- **Aprender/desaprender/reaprender e “reinventar o ensinar”**
(aprende com ao invés de ensinar para)
- **Criatividade, inovação e adaptabilidade = superação e sobrevivência**
- **Mundo Vuca** (volátil, incerto, complexo e ambíguo).

EDUCAÇÃO SUPERIOR NO

MUNDO VUCA



/redeABMES



ABMES*

www.abmes.org.br

VUCA NA EDUCAÇÃO



Volatility (Volatilidade): tudo muda o tempo todo, o que dificulta a adoção de mecanismos de ações ágeis (mudanças regulatórias, expansão da modalidade EAD e do uso das ferramentas tecnológicas...)

Uncertainty (Incerteza): impossibilidade de previsão das próximas mudanças que a sociedade enfrentará (Quais são as profissões do futuro? Que perfil de profissional o mercado deseja)

VUCA NA EDUCAÇÃO



Complexity (Complexidade): quantidade de fatores que precisamos levar em conta, sua variedade e as relações/conexões entre eles. (O que as IES têm para oferecer aos alunos diante dessa complexidade? Como a ofertar educação coerente com os anseios da sociedade/mercado?)

Ambiguity (Ambiguidade): Nada costuma ser claro e concreto. Se há interpretações diversas dos acontecimentos, não há como encontrar uma resposta única e definitiva.

A IMPORTÂNCIA DA EDUCAÇÃO SUPERIOR

Em meio a tantas incertezas, uma das poucas certezas é a de que a educação continuará sendo o meio mais eficiente de transformação social, de formação profissional e de crescimento científico, tecnológico e econômico.

NOVOS TEMPOS, NOVAS REGRAS

Profusão de normas:

- substituição de disciplinas presenciais por aulas não presenciais;
- substituição de atividades presenciais relacionadas à avaliação, processo seletivo, aulas de laboratório, práticas e estágios
- regulamentação das atividades complementares, de extensão e do TCC;
- adoção da oferta na modalidade a distância ou não presencial para as disciplinas teórico-cognitivas dos cursos da área de saúde, independentemente do período em que são ofertadas;
- Antecipação da conclusão de cursos da área da saúde...
- A readequação/redução dos dias letivos.



/redeABMES



ABMES

www.abmes.org.br

OS IMPACTOS FORAM MENORES NAS IES QUE:

- **souberam tirar proveito do que já tinham pronto quando a crise surgiu e produzir o que ainda não tinham, se reinventando;**
- **mantiveram ativa a comunicação e a interação com os diferentes segmentos de sua comunidade;**
- **acompanharam de perto as decisões e medidas dos órgãos governamentais das diferentes instâncias;**
- **demonstraram firmeza na definição dos passos seguintes ao primeiro dia de adoção da quarentena, transmitindo segurança a pais, alunos, professores e colaboradores;**



/redeABMES



ABMES*

www.abmes.org.br

OS IMPACTOS FORAM MENORES NAS IES QUE:

- **tinham investido na formação de seus professores e puderam, durante a crise, usufruir dos conhecimentos e experiências de seus docentes no desempenho de tarefas emergenciais;**
- **buscaram alternativas para atender às necessidades financeiras dos estudantes, oferecendo, inclusive, planos personalizados para reduzir ou prorrogar o pagamento das mensalidades;**
- **zelaram pela saúde física e mental de sua comunidade.**



/redeABMES



ABMES*

www.abmes.org.br

NOVOS HÁBITOS

- **Teletrabalho**
- **Ensino remoto (100% EaD);**
- **Maior utilização de mídias sociais de longo alcance (WhatsApp, Facebook, Instagram, Lives, Webinar etc.) para estimular, orientar e compartilhar experiências**
- **Revisão de currículos e metodologias**
- **Valorização da formação permanente**
- **Busca pelo ensino híbrido**



/redeABMES



ABMES

www.abmes.org.br

A EDUCAÇÃO HÍBRIDA ABRE UM LEQUE DE NOVAS POSSIBILIDADES, COMO:

- **Construção do conhecimento pelo estudante em substituição à mera transmissão-reprodução de conteúdo.**
- **Amplo acesso do estudante ao conhecimento - de qualquer local, a qualquer tempo.**
- **Dinamização do conteúdo pelo professor com recursos multimidiáticos, hipertextos e links.**
- **Acompanhamento e orientação individual dos estudantes pelo professor.**

Fonte: Planejamento e gestão no novo normal: o processo de ensinoaprendizagem na educação superior / Carlos R. J. Longo, Elisabeth Silveira --. Brasília, EDUX Consultoria, 2020



/redeABMES



ABMES

www.abmes.org.br

A EDUCAÇÃO HÍBRIDA ABRE UM LEQUE DE NOVAS POSSIBILIDADES, COMO:

- **Intensificação da interação entre os estudantes, sem as segmentações excludentes dos grupos.**
- **Autonomia do estudante em relação à sua dedicação a cada tópico em estudo.**
- **Incremento pelo professor, nos encontros presenciais, de práticas para a construção de habilidades, desenvolvimento da criatividade individualmente e em grupo.**
- **Letramento digital do professor e dos estudantes no uso da tecnologia aplicada ao processo de ensino e aprendizagem.**

Fonte: Planejamento e gestão no novo normal: o processo de ensinoaprendizagem na educação superior / Carlos R. J. Longo, Elisabeth Silveira --. Brasília, EDUX Consultoria, 2020



/redeABMES



ABMES*

www.abmes.org.br

ENSINO HÍBRIDO

“Híbrido não significa ministrar aulas presencialmente e encomendar aos estudantes leituras e tarefas on-line - ou seja, em casa.

Os cursos híbridos requerem uma integração planejada de atividades presenciais a conteúdo on-line. Atividades mais favoráveis ao contato pessoal devem compor os momentos presenciais. Atividades que exigem maior reflexão, introspecção, funcionam melhor no ambiente on-line”

Fonte: Carlos R. J. Longo, Elisabeth Silveira --. Brasília, EDUX Consultoria, 2020.

ESTRATÉGIAS PARA MIGRAÇÃO

Diagnóstico de Conjuntura

Formulação de estratégias institucionais para o trabalho on-line

Redefinição das estratégias pedagógico-comunicacionais

Revisão dos documentos filosóficos e diretrizes científico-acadêmicas das IES (PDI, PPI e PPC)

Planejamento sustentável

Fonte: Carlos R. J. Longo, Elisabeth Silveira --. Brasília, EDUX Consultoria, 2020.



/redeABMES



ABMES

www.abmes.org.br

FORMULAÇÃO DE ESTRATÉGIAS INSTITUCIONAIS PARA O TRABALHO ON-LINE

ESTUDANTES ON-LINE	ESTRATÉGIAS INSTITUCIONAIS
Foco dos programas	<ul style="list-style-type: none">• Os programas devem atender às necessidades educacionais do estudante.• Os programas têm de ter bom custo-benefício.• A tecnologia deve ser confiável e de fácil navegação.• Os programas devem promover um volume adequado de situações de interação.• Os estudantes têm de ser informados sobre o que fazer para obter sucesso.
Capacitação para o uso da tecnologia	<ul style="list-style-type: none">• O treinamento do estudante – on-line ou presencial – tem de ser regular• O acesso às ferramentas tem de estar descrito em tutoriais on-line e perguntas frequentes.• O suporte técnico tem de estar disponível dia e noite – especialmente à noite e aos finais de semana.

Fonte:
Carlos R. J.
Longo,
Elisabeth
Silveira --.
Brasília, EDUX
Consultoria,
2020



/redeABMES



ABMES

www.abmes.org.br

FORMULAÇÃO DE ESTRATÉGIAS INSTITUCIONAIS PARA O TRABALHO ON-LINE

ESTUDANTES ON-LINE	ESTRATÉGIAS INSTITUCIONAIS
Acesso aos mesmos serviços dos programas presenciais	<ul style="list-style-type: none">• Os serviços típicos dos programas presenciais – consultoria, crédito educativo, livraria, biblioteca, aconselhamento profissional – devem ser também oferecidos ao estudante.• A integração social dos estudantes deve ser promovida em espaços on-line especialmente criados para esse fim.• Os comunicados e notícias devem ser postados em área própria.• Os serviços prestados aos estudantes têm de ser feitos por pessoal qualificado.
Apoio das políticas institucionais	<ul style="list-style-type: none">• As expectativas dos estudantes e dos professores devem ser consideradas – tempo de feedback, avaliação, propriedade intelectual, direito autoral e comportamento aceitável on-line.

Fonte:
Carlos R. J.
Longo,
Elisabeth
Silveira --.
Brasília, EDUX
Consultoria,
2020



/redeABMES



ABMES*

www.abmes.org.br

O momento é de reflexão e adaptação. No retorno às atividades presenciais, não bastará a simples transplantação de soluções de um contexto para o outro. Será preciso rever currículos, assim como a própria missão e valores da IES.



/redeABMES



ABMES*

www.abmes.org.br

DESAFIOS

- ✓ **Migração para o ensino híbrido**
- ✓ **Inclusão de um número maior de pessoas na educação superior**
- ✓ **Elevação dos padrões de qualidade da educação superior**

<https://bit.ly/30huFyS>

EDUCAÇÃO DE QUALIDADE

- **Estabelece objetivos de aprendizagem intencionados e coerentes com o nível certo de complexidade para o público a que se destina**
- **Contar com um ambiente de aprendizagem adequado para alcance dos resultados esperados**

Fonte: Relatório OCDE 2018



/redeABMES



ABMES

www.abmes.org.br

EDUCAÇÃO DE QUALIDADE

- **Conta com professores capacitados**
- **Métodos e recursos de ensino inovadores**
- **Oferece oportunidades para que os alunos possam adquirir experiências práticas**

Fonte: Relatório OCDE 2018



/redeABMES



ABMES

www.abmes.org.br

PAPEL DE CADA UM (E DE TODOS)

O PAPEL DO GESTOR

- **Conhecimento das demandas do mercado** - focar nas demandas reais da comunidade na qual está inserida a IES, acompanhar as transformações que afetam as carreiras profissionais e manter-se atualizado quanto às tendências e exigências do mercado para ter clareza quanto ao caminho a ser trilhado
- **Comunicação eficaz** - organizar de forma correta os dados e as informações da IES. Manter um canal de comunicação direto com o quadro de colaboradores, docentes e discentes. Qualificar a interação promove maior engajamento e comprometimento das equipes com as atividades



/redeABMES



ABMES

www.abmes.org.br

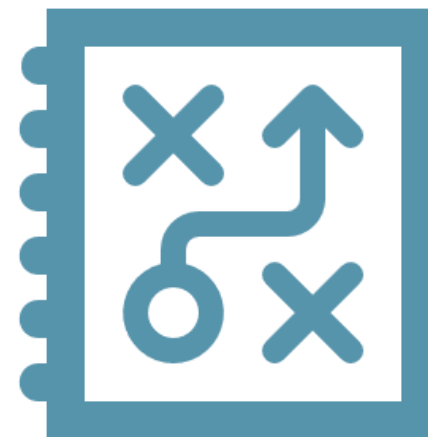
O PAPEL DO GESTOR

- **Participação nos processos de elaboração dos documentos institucionais e de cursos, e das avaliações do INEP**
- **Domínio do conteúdo legal que rege a educação superior** - compreender que o setor no qual atua é altamente regulado e que as regras estabelecidas pela Seres/MEC devem ser estritamente observadas. Conhecer os bônus e os ônus da regulação para a IES e seus cursos
- **Capacitação permanente** - o gestor deve se preocupar em manter-se atualizado



- **Quebrar paradigmas nos métodos de aprendizagem;**
- **Enxergar e estabelecer com a tecnologia um relacionamento colaborativo;**
- **Saber lidar com diferentes gerações no mesmo cenário (professor e aluno);**
- **Desenvolver com o aluno e no aluno uma consciência humana, ou seja, capacidade de empatia, de colaboração e de solidariedade.**

- **Utilizar metodologias ativas e analíticas;**
- **Gerar uma aprendizagem colaborativa, contínua e conectada;**
- **Desenvolver uma nova perspectiva na sala de aula e novos métodos de avaliação;**
- **Desenvolver habilidades comportamentais e não meramente técnicas.**



O mundo VUCA traz a oportunidade de envolver os alunos em todos os processos, tornando-os consideravelmente mais capacitados a transformar realidades do que os profissionais de anos atrás.



O que é necessário para que as mudanças que estão acontecendo no mundo reflitam na formação dos futuros profissionais?

COMECE PELO CURRÍCULO!!

A IMPORTÂNCIA DO CURRÍCULO?

Responsável por **impulsionar os sujeitos a construir sua profissionalidade**, abrindo ou fechando possibilidades de se auto transcenderem.



PRINCÍPIOS BASILARES DE UM CURRÍCULO

- I. Historicidade
- II. Aprendizagem Significativa
- III. Responsabilidade Social
- IV. Pesquisa
- V. Participação Colegiada
- VI. Flexibilização Curricular



PRINCÍPIOS BASILARES DE UM CURRÍCULO

I. Historicidade

concebido e implementado para responder as demandas de um determinado tempo histórico

II. Aprendizagem Significativa

deve ter sentido, possuir vínculos com contexto de atuação dos sujeitos. Deve trazer os saberes necessários ao exercício da profissão

III. Responsabilidade Social

Demonstra o grau de responsabilidade da IES com a formação humana e profissional dos estudantes. Deve considerar a formação de pessoas capazes de intervir socialmente, de realizar análises sobre contexto e com compromisso com a mudança.



/redeABMES



ABMES

www.abmes.org.br

PRINCÍPIOS BASILARES DE UM CURRÍCULO

IV. Pesquisa

Elemento constitutivo indispensável na construção de currículos inovadores. **Ações investigativas superam o modelo hierárquico (Teoria-Prática).**

V. Participação Colegiada

A organização do currículo deve se estabelecer a partir do planejamento coletivo, com a **análise compartilhada do currículo e das práticas pedagógicas.**



/redeABMES



ABMES

www.abmes.org.br

PRINCÍPIOS BASILARES DE UM CURRÍCULO

VI. Flexibilização Curricular

A flexibilidade faz-se necessária na organização dos currículos para acolher os seguintes aspectos:

- novos contextos da prática profissional
- novos processos de produção e apropriação do conhecimento
- novas demandas da sociedade



/redeABMES



ABMES

www.abmes.org.br

Exemplos de metodologias para implantação de um Currículo Inovador

- ✓ **Situações problemas que estimulem a pesquisa;**
- ✓ **Elaboração e desenvolvimento de projetos;**
- ✓ **Estágios de vivência e de aprimoramento;**
- ✓ **Trabalhos interdisciplinares e interprofissionais;**
- ✓ **Trabalhos de extensão, monitoria e iniciação científica.**



/redeABMES



ABMES

www.abmes.org.br

Exemplos de metodologias para implantação de um Currículo Inovador

- ✓ **Grupos temáticos de estudo;**
- ✓ **Módulos teórico-práticos;**
- ✓ **Oficinas de aprendizagem;**
- ✓ **Estágios de adaptação ao mercado de trabalho;**
- ✓ **Trabalhos pré-profissionais orientados.**

DICAS AOS PROFESSORES...



**ENSINAR A BUSCAR A
INFORMAÇÃO...
TRATAR, CONECTAR E
TRANSFORMÁ-LA
EM CONHECIMENTO**



- ✓ **MANTENHA O ENTUSIASMO!**
- ✓ **LEMBRE-SE: TEMPO E ESPAÇO FORAM RECONFIGURADOS:**
- ✓ **CONHEÇA AS CARACTERÍSTICAS E TENDÊNCIAS DA ATUALIDADE.**
- ✓ **DESAFIOS E NECESSIDADES DA SUA PROFISSÃO.**
- ✓ **SEJA UM BOM CRÍTICO DE SI MESMO.**



- ✓ **TENHA HUMILDADE:** lembre-se que o seu aluno tem algo a dizer.
- ✓ **MANTENHA-SE ESTÁVEL.**
- ✓ **RESPEITE OS CAMINHOS,** os ritmos e capacidades variadas.
- ✓ **NÃO PERCA O OLHAR SOB O SER HUMANO QUE ESTÁ A SUA FRENTE.**
- ✓ **ESTE É UM MOMENTO ESPLENDIDO PARA RENOVAR!!**



/redeABMES



ABMES*

www.abmes.org.br

**“EDUCAR É UM EXERCÍCIO DE PACIÊNCIA
E TRANSFORMAÇÃO DA MATÉRIA MAIS
RESISTENTE: O SER HUMANO”.**

Leandro Karnal



/redeABMES



ABMES*

www.abmes.org.br

“TAREFA DE CASA”

Talvez, para as próximas etapas da crise, seja interessante, **em uma folha de papel, traçar ao centro uma linha divisória e escrever, com letras grandes e caprichadas, a palavra VACINA.** Do lado esquerdo, descreva ou enumere tudo o que a instituição fez/faz no período que antecede o momento em que estaremos todos imunes ao vírus. Do lado direito, discorra sobre como será a instituição a partir daquele momento, como ela irá se reinventar depois do grande susto.

Sugestão de **Marco Antonio Rodrigues**



/redeABMES



ABMES

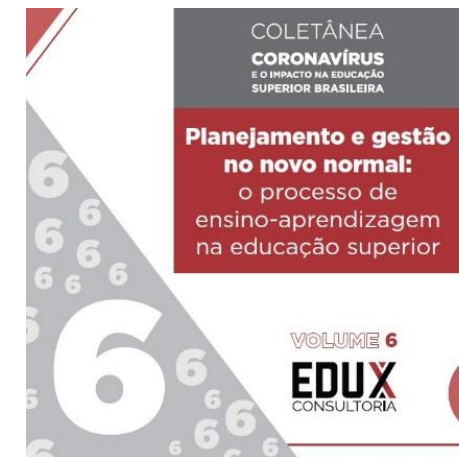
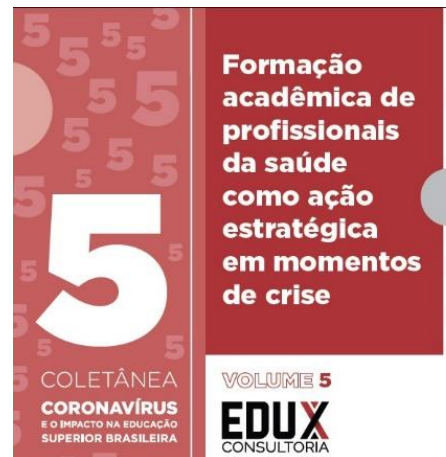
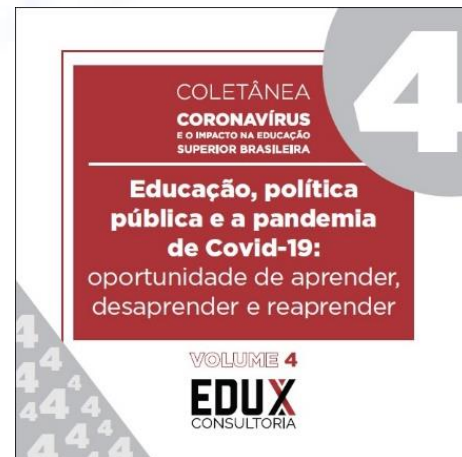
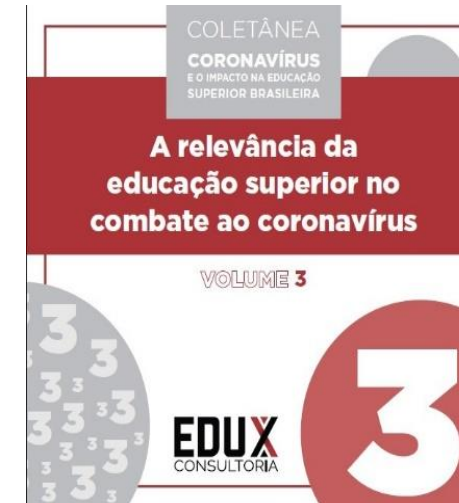
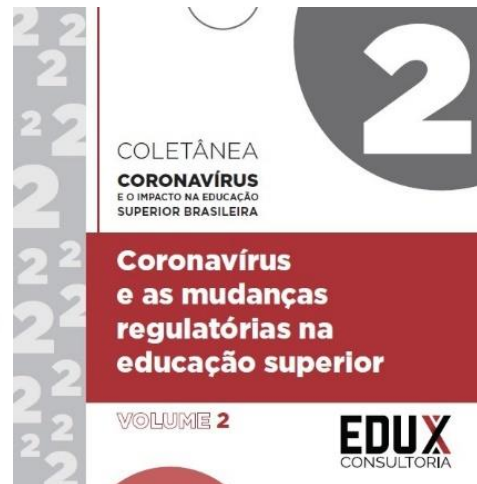
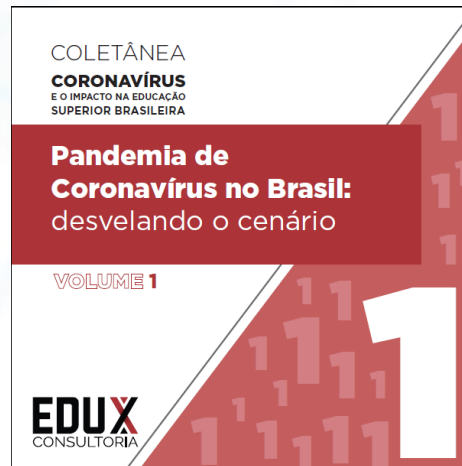
www.abmes.org.br

***O momento não é de desesperança, mas de renovação,
de criatividade, compromisso e coragem. Temos o
privilégio histórico de tentar mudar e melhorar a
educação e o mundo***

MUITO OBRIGADA!!!

Patrícia Vilas Boas

Sugestão de leitura



MUITO OBRIGADA!!!

Patrícia Vilas Boas